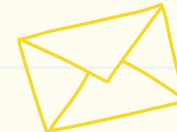




ERASMUS+ EM CRETA

De 2 a 13 de Março 2026



Índice de conteúdo



01

Introdução

Estrutura do Workshop

02

Metodologia

UDL (Design for Learning)
DUA (Desenho Universal
para a Aprendizagem)

03

Dislexia

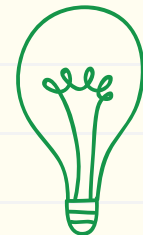
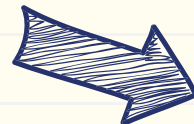


04

Autismo, Défice de Atenção e Hiperatividade

05

Migrantes e Refugiados

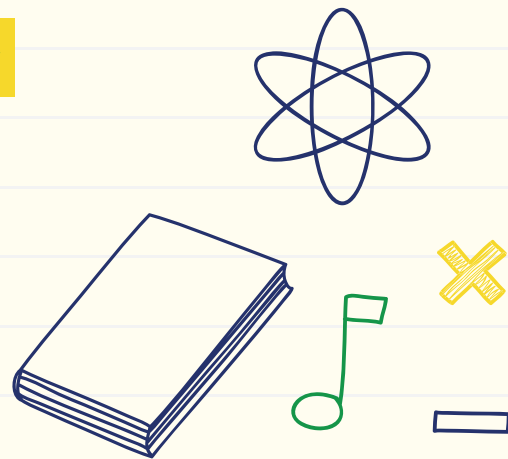
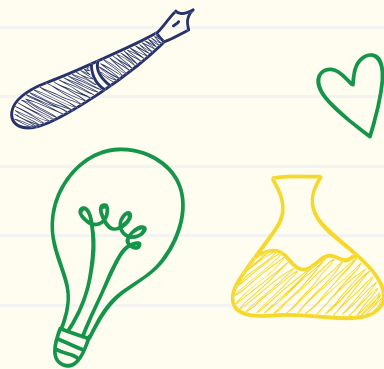


Uau!

Entre os dias 2 e 13 de Março de 2026 tivemos a participação numa mobilidade Erasmus+ na ilha de Creta, na Grécia.

Esta experiência surgiu da necessidade de aprofundar estratégias e práticas pedagógicas que respondam à diversidade que encontramos hoje nas nossas salas.

Nesta apresentação partilhamos o que aprendemos e as metodologias que vivenciámos, as quais tentaremos aplicar no nosso dia a dia com as nossas crianças.



01

Introdução

Da teoria à prática: Incluir cada criança

O objetivo principal é trazer novas ferramentas para acolher e valorizar todas as crianças – com Necessidades Educativas, migrantes e refugiadas

Porque uma escola inclusiva não deixa ninguém para trás

Estrutura do Workshop:

- Compreender conceitos centrais: Diversidade; Equidade; Inclusão: Sentido de pertença
- Explorar vieses inconscientes (julgamentos, preferências ou estereótipos que fazemos):
- Reconhecer os diferentes contextos, capacidades e perfis de aprendizagem dos alunos:
- Participar em atividades experienciais



02 Metodologia

Na Grécia usam UDL (Design for Learning) em português DUA (Desenho Universal para Aprendizagem)

É uma estrutura educacional baseada na investigação científica sobre como as pessoas aprendem

O objetivo principal é criar ambientes de aprendizagem flexíveis que minimizem barreiras para todas as crianças.

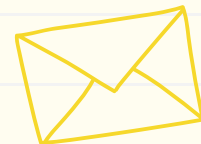
O UDL/DUA estabelece três princípios para o currículo:

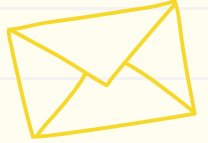
1- Múltiplas formas de Engajamento (O “Porquê” da aprendizagem) – Foca em motivar as crianças e manter o seu interesse;

2- Múltiplas formas de Representação (O “Quê” da aprendizagem) – Oferecer o conteúdo de várias maneiras (visual, auditiva, tátil, vídeos, textos) para que a informação seja acessível a todos;

3- Múltiplas formas de Ação e Expressão (O “Como” da aprendizagem) – Permite que as crianças demonstrem o que aprenderam através de diferentes métodos

Em resumo, o UDL/DUA não é apenas uma estratégia de inclusão , mas uma abordagem que melhora a qualidade do ensino para todas as crianças





Practical Tips for Supporting Students with SEN



Well organized classroom with structured activities
Designed according to individual needs & implemented within a specific time frame



Daily routine
Reduces Stress, anxiety, hyperactivity



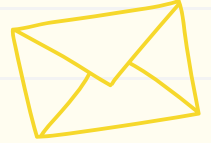
Motivation and Focus
Pomodoro technique helps work for a length of time and have a break and then go back to work.

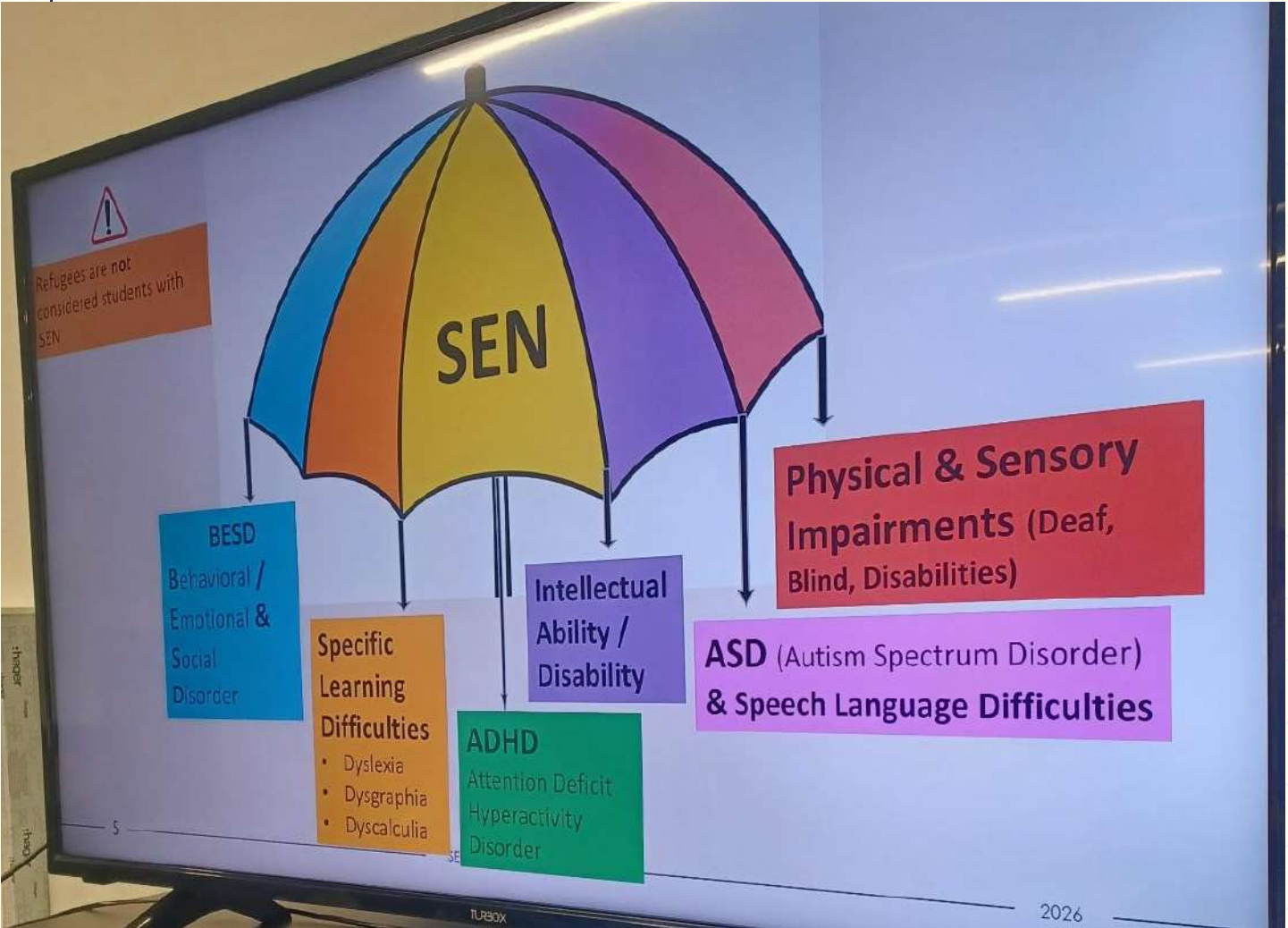


Success Opportunities
Provide students with success opportunities and acknowledge their efforts.

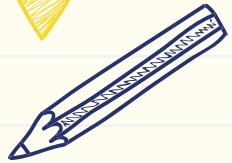


Support Network
Parents / General Education Teachers / Therapists





SEN – Special Education Needs



03 Dislexia

A dislexia não é uma doença, mas uma forma diferente de processar informação. Com o suporte correto, as crianças disléxicas podem ter sucesso escolar. O fato de os disléxicos não aprenderem da mesma forma que os colegas afeta :

- A sua autoestima
- O bem-estar emocional
- Sentem-se frustrados e inseguros

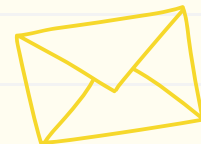
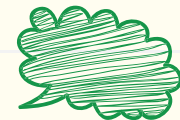
No pré-escolar verifica-se atraso na fala, dificuldades em aprender rimas, memorizar letras/números e coordenar movimentos

Vídeo 2

SCAFFOLDING (Andaimos)

Dar às crianças diferentes maneiras de aprender e ver como cada uma consegue

Vídeo 3



04 Autismo, Défice de Atenção e Hiperatividade

Conceitos principais

Autismo:

A Organização Mundial da Saúde (OMS) define o Autismo – ou Transtorno do Espectro Autista (TEA) – como um grupo diversificado de condições ligadas ao desenvolvimento do cérebro. Caracteriza-se por dificuldades na comunicação e interação social, associadas a padrões restritos e repetitivos de comportamento, interesses ou atividades.

Vídeo 5



Principais pilares da definição da OMS:

- **Espectro:** Abrange uma ampla diversidade de características e níveis de necessidade de suporte, que variam de pessoa para pessoa.
- **Início na infância:** Os sinais e sintomas surgem tipicamente nos primeiros anos de vida, embora o diagnóstico possa ocorrer mais tarde.
- **Persistência ao longo da vida:** É uma condição neurobiológica permanente, sem "cura", mas que pode beneficiar grandemente de intervenções psicossociais.

O autismo é classificado como uma neurodivergência, o que significa que o cérebro das pessoas no espectro processa as informações e experiências de maneira diferente.

Vídeo 6

ADHD/PHDA: (perturbação de hiperatividade e déficit de atenção)

A Organização Mundial da Saúde (OMS) define a **Perturbação de Hiperatividade e Déficit de Atenção (PHDA / ADHD)** como uma condição neurobiológica do neurodesenvolvimento. É caracterizada por níveis persistentes e desadaptativos de **desatenção, hiperatividade e impulsividade** que interferem significativamente no funcionamento diário e no desenvolvimento do indivíduo.



Na classificação oficial da OMS (através da CID-11), os critérios fundamentais estabelecem que:

- **Início precoce:** Os comportamentos e sintomas devem estar presentes antes dos 12 anos de idade.
- **Persistência:** Os sinais devem manifestar-se de forma contínua por um período mínimo de 6 meses.
- **Impacto abrangente:** Os sintomas causam um prejuízo claro e limitante em pelo menos dois contextos da vida do indivíduo (por exemplo, na escola, em casa, no trabalho ou nas relações sociais).

O quadro clínico pode apresentar-se em três subtipos principais:

1. **Predominantemente desatento:** Dificuldade em manter o foco, seguir instruções ou organizar tarefas.
2. **Predominantemente hiperativo/impulsivo:** Inquietação motora excessiva, dificuldade em estar parado e tendência a agir sem pensar (agir precipitadamente).
3. **Combinado:** Apresenta sintomas moderados a severos de ambas as categorias.

A OMS reconhece que, embora frequentemente diagnosticada na infância, esta é uma perturbação crónica que persiste na adolescência e na idade adulta, afetando a saúde global e a qualidade de vida.



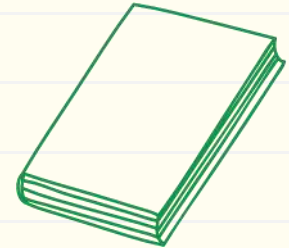
HIPERATIVIDADE:

A hiperatividade é um estado de agitação intensa e contínua, caracterizado por excesso de atividade motora, inquietude e dificuldade em permanecer parado. Geralmente associada ao **TDHA** (Transtorno do Déficit de Atenção com Hiperatividade), manifesta-se através de impulsividade, comportamento precipitado e incapacidade de controlar impulsos.

Principais Características

As manifestações da hiperatividade podem variar de pessoa para pessoa, mas geralmente incluem:

- **Inquietação Física:** Dificuldade em ficar sentado, necessidade constante de mexer as mãos ou os pés e tendência a levantar-se em momentos em que é suposto estar quieto.
- **Impulsividade:** Agir ou falar sem pensar nas consequências, dificuldade em esperar a sua vez e interrupção de conversas.
- **Ritmo Acelerado:** Falar em excesso e tendência para realizar várias tarefas ao mesmo tempo (muitas vezes sem as terminar).



Hiperatividade em Crianças vs. Adultos

- **Crianças:** Frequentemente rotuladas como "muito agitadas", correm e saltam em demasia. O comportamento pode prejudicar o desempenho escolar e a socialização.
- **Adultos:** A agitação motora tende a diminuir, transformando-se numa hiperatividade mental (sensação de "mente acelerada"), dificuldade em relaxar, procrastinação crônica e problemas de organização.



DÉFICE DE ATENÇÃO:

O **Défice de Atenção**, clinicamente conhecido como Perturbação de Hiperatividade e Déficit de Atenção (PHDA), é uma condição do neurodesenvolvimento. **Caracteriza-se por dificuldades persistentes em manter o foco, desorganização, impulsividade e/ou hiperatividade, que impactam o dia a dia. Pode acompanhar a pessoa desde a infância até à idade adulta.**



Sintomas Comuns

O quadro sintomático varia em cada pessoa, podendo apresentar-se com predominância de desatenção, de hiperatividade ou uma combinação de ambos:

- **Desatenção:** Dificuldade em manter o foco (em conversas ou reuniões), distração fácil, desorganização, esquecimento de compromissos e tendência a perder objetos ou cometer erros por descuido.

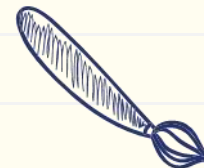
Hiperatividade/Impulsividade: Inquietude motora (dificuldade em ficar sentado), falar excessivamente, agir sem pensar e dificuldade em esperar pela sua vez.

Diagnóstico e Intervenção

O diagnóstico é feito por especialistas — como psicólogos, pedopsiquiatras ou psiquiatras — através de avaliação clínica. O tratamento é multidisciplinar e costuma incluir:



- Psicoterapia: Como a terapia cognitivo-comportamental.
- Medicação: Utilização de fármacos estimulantes ou não estimulantes, quando clinicamente indicado e prescrito por um médico.
- Apoio comportamental: Estratégias para criar rotinas e gerir o tempo.



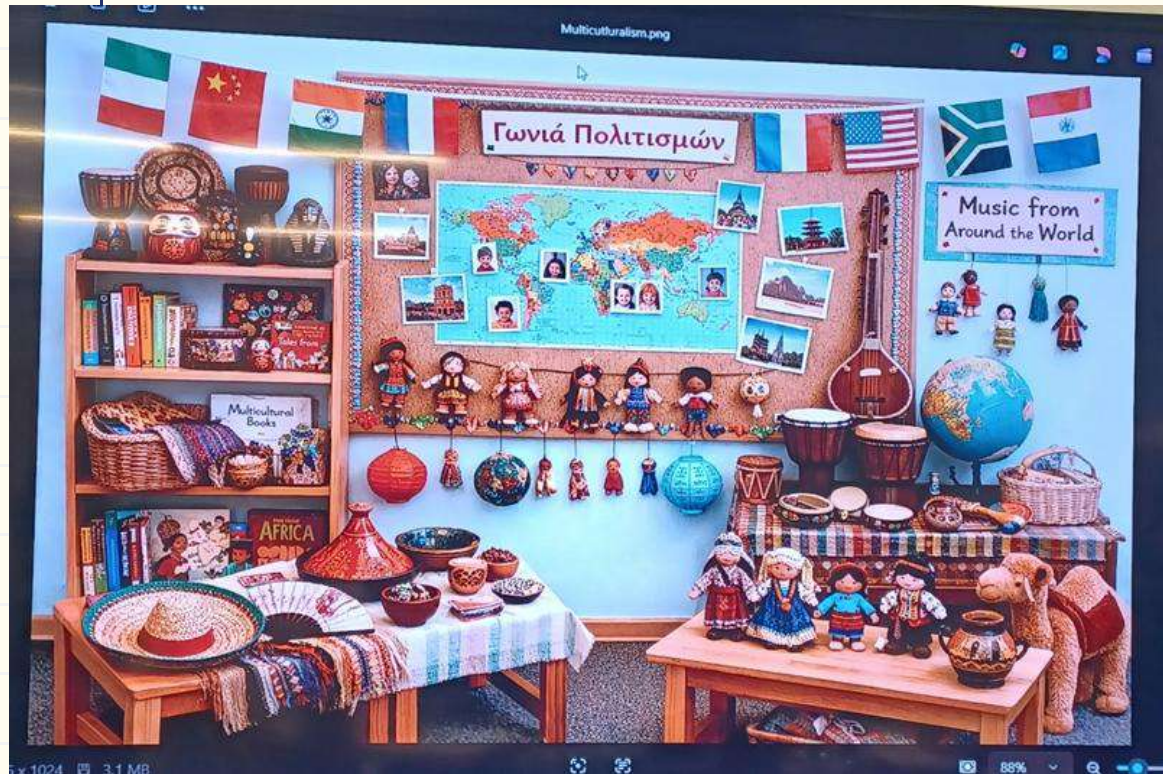


Venha

conosco

"Venha conosco" é a nossa proposta para uma educação inclusiva moderna, onde cada aluno possa prosperar à sua maneira.

Unimos escolas de Educação Especial e Educação Geral, promovemos a cooperação entre elas e as conectamos com entidades públicas e privadas, organizações e grupos de cidadãos. O objetivo dessa interconexão é a participação de todos os alunos, com ou sem necessidades educacionais especiais, e a implementação de ações que apoiem e promovam os 17 Objetivos de Desenvolvimento Sustentável globais.



Multiculturalidade:

UNESCO define a multiculturalidade (ou multiculturalismo) como a **natureza culturalmente diversa da sociedade humana**, descrevendo a simples coexistência e o respeito mútuo entre diferentes grupos culturais num mesmo território, sem necessariamente implicar uma interação profunda entre eles.

Para a organização, este conceito abrange a multiplicidade de identidades sociais e os grupos culturais presentes na humanidade, estendendo-se muito além das origens étnicas ou nacionais.

Inclusão VS Segregação:

A **UNESCO** define a inclusão e a segregação como dois paradigmas radicalmente opostos sobre como a sociedade e as escolas lidam com a diversidade.



- **Inclusão:** É um processo contínuo que garante a presença, participação e sucesso de *todos* os alunos no mesmo ambiente de ensino. Exige que as escolas se adaptem para eliminar barreiras, acolhendo as singularidades de cada estudante.
- **Segregação:** Ocorre quando alunos com necessidades específicas são colocados em espaços físicos ou turmas separadas dentro do próprio sistema de ensino (ou fora dele). Limita a participação e isola os estudantes sob o pretexto de adaptação, sendo considerada uma barreira à verdadeira igualdade.



A transição da segregação para a inclusão plena foi estabelecida internacionalmente na Declaração de Salamanca (1994), que defende o direito fundamental de todos aprenderem juntos, independentemente de suas condições físicas, intelectuais, sociais, emocionais ou linguísticas.

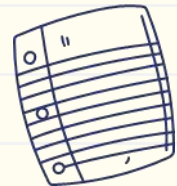
MIGRAÇÃO E REFUGIADOS:

UNESCO (Organização das Nações Unidas para a Educação, a Ciência e a Cultura), alinhada com a OIM, **define migração como o movimento de pessoas para fora da sua residência habitual, seja dentro do mesmo país ou através de fronteiras internacionais, independentemente do estatuto jurídico, da duração da estadia ou da natureza voluntária ou involuntária do deslocamento.**



A organização sublinha que este fenómeno é impulsionado por aspirações à dignidade, segurança e paz, englobando várias categorias:

- **Migrante:** Termo abrangente para quem deixa a sua área de residência habitual.
- **Refugiado:** Pessoas que fogem de guerras, conflitos ou perseguições, cujo estatuto é protegido por convenções internacionais.
- **Pessoa deslocada internamente:** Indivíduos forçados a abandonar as suas casas, mas que permanecem dentro das fronteiras do seu próprio país.



O que temos de ter em conta:

- barreira da língua;
- religião
- cultura e costumes



Estratégias na sala de aula:

- Numa área da sala criar um placard por cada país existente no grupo de crianças com vários exemplos da sua cultura (monumentos, alimentação, materiais, utensílios);
- Tornar a sala uma aula aberta a outras pessoas de outras civilizações



Como receber uma criança na sala de aula:

- Linguagem corporal;
- Ensinar tal e qual a nossa língua;

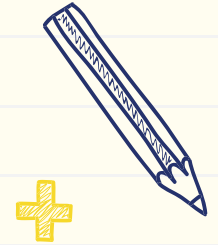


- Atividades com a língua do país que recebe
- Canto da multiculturalidade (foto)
- Tornar a criança responsável nesse dia- responsável na sala (aprendem a cooperar).
- Criar uma **personal treasure box**
- Trazer fotos da família;
- Trazer a família para a sala de aula com fotos da mesma e música e comidas tradicionais dessa família;
- Atividade do mapa do mundo (criar um mapa do mundo e colar fotos das crianças no seu país de origem e as bandeiras dos países);
- Trazer para a sala de aula informação sobre a cidade em que estamos e fazer uma exposição: ex:Construir o Cristo Rei. E assim a criança pode aprender sobre a nossa cidade.
- Organizar um **FOOD FESTIVAL**



“As crianças não precisam de falar para brincar”

Citação do Formador Fortis



“A Educação não transforma o mundo. Educação muda pessoas. Pessoas mudam o mundo”

Paulo Freire



**Uma foto vale mais
que mil palavras**







Hotel Akti Corali
Amoudara - Heraklion

PRAIA



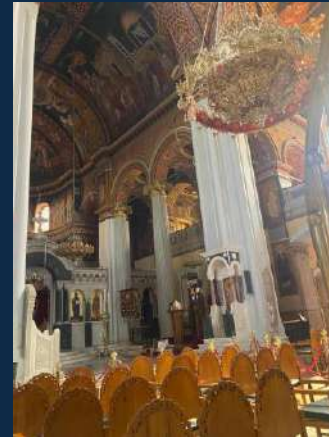
NEVE



Tour pela Cidade de Heraklion (Capital de Creta) feito pela Georgia + Almoço Típico



Catedral de San
Minas
(Padroeiro da
Cidade)





Chegámos ao local do Curso – MD HELAS (1ª SEMANA) Com Formadora Ioanna

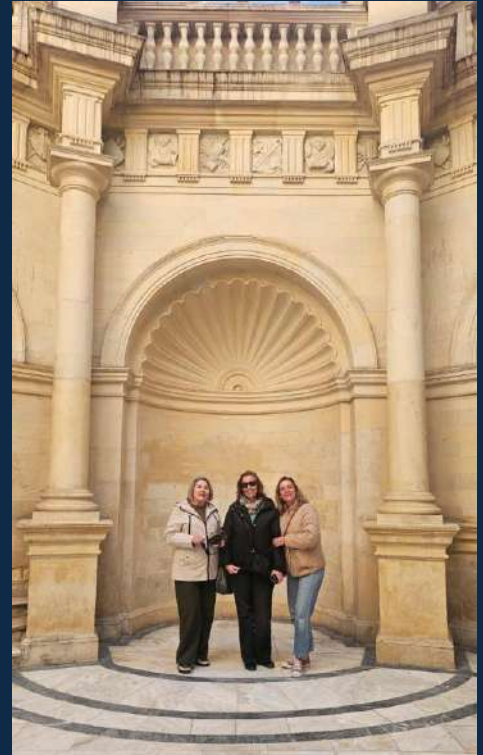


(2ª SEMANA com Formador Fortis)





O QUE VISITÁMOS EM DIFERENTES DIAS





Passeio organizado pela MD Helas a
Spinalonga e Ágios Nikolaos

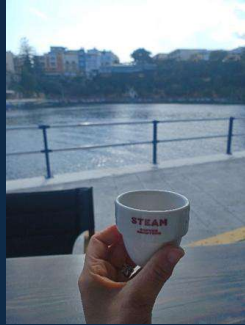




Viagem de barco para Spinalonga -A ilha foi usada como colónia de leprosos entre 1903 e 1957. É notável por ter sido uma das últimas colónias de leprosos ativa na Europa.



AGIOS NIKOLAOS



KNOSSOS

Knossos é o maior sítio arqueológico da Idade do Bronze da ilha grega de Creta, da Civilização Minoica.

Situado próximo da cidade de Heraclion





MURALHAS DA CIDADE DE HERAKLION



MUSEU ARQUEOLÓGICO DE HERAKLION

Possui a melhor coleção de arte minoica do mundo, uma vez que contém a coleção mais notável e completa de artefatos da civilização minoica de Creta



Pratos Típicos que provámos

Restaurante APIRI (Com Estrela Michelin)



Restaurante Lázaros



Petousis Restaurant



Comida de Rua – Souvlaki with PITA



Restaurante THIGATERRA



Restaurante em Angios Nicolaos



Bougatsa - Existem diversas versões de bougatsa com recheios diferentes, sendo a mais popular a bougatsa krema, um creme de sêmola



Mousaka + Queijo Halloumi



Hovoli Restaurant





Obrigada!

Pela participação nesta experiência enriquecedora a nível profissional e pessoal.

A partilha de boas práticas e o aprofundamento de temas como a multiculturalidade e a inclusão trouxeram novas ferramentas e inspiração para o nosso trabalho diário com as crianças.

Temos a certeza de que tudo o que aprendemos terá impacto direto no futuro da nossa instituição.

O conhecimento adquirido vai permitir-nos construir práticas mais inclusivas, acolher melhor as diferenças e fortalecer o sentido de pertença de todas as crianças e famílias que fazem parte da Aipica.

Obrigada por apostarem na formação e por abrirem portas a projetos como este que projetam a Aipica para além das nossas fronteiras.

Com Gratidão

Educadoras Ana Domingos, Maria João Lopes e Dra. Florbela Sousa

